



PhoenixSuit 使用指南

版本号：1.1.5

发布时间：2020-11-11

版本历史

版本	日期	责任人	版本描述
1.1.6	2021-03-10	AWA1746	更新截图，增加一键刷机页面下调试按钮操作
1.1.5	2020-11-11	AWA1695	1.增加第 1 章前言。 2.更新文档模板和排版。 3.更新截图。
1.1.4	2020-07-21		更新全盘擦除等功能。
1.1.2	2019-12-31		更新文档的模板。
1.1.1	2018-12-12		更新 crash dump 功能。
1.1.0	2016-08-06		更新截图，增加分区烧写功能。
1.0.3	2014-09-09		更新文档排版。
1.0.2	2013-10-24		更新截图及排版。
1.0.1	2012-08-08		初始版本。

目录

版本历史	i
目录	ii
图片目录	iii
1 前言	1
1.1 文档简介	1
1.2 目标读者	1
1.3 适用范围	1
1.4 文档约定	1
1.4.1 标志说明	1
2 概述	2
2.1 工具简介	2
2.2 安装软件	2
2.2.1 安装软件	2
2.2.2 程序位置	6
2.3 运行软件	6
2.4 软件界面简介	7
3 软件功能模块使用说明	9
3.1 主页功能模块	9
3.2 一键刷机功能模块	10
3.3 设备管理模块	14
3.4 新闻页面模块	14
4 烧写固件失败对策	15

图片目录

图 2-1 安装程序示意图	2
图 2-2 初始化安装界面示意图	2
图 2-3 安装路径选择示意图	3
图 2-4 选择下一步示意图	3
图 2-5 安装完成示意图	4
图 2-6 安装 USB 驱动示意图	5
图 2-7 USB 驱动安装完成示意图	5
图 2-8 菜单栏示意图	6
图 2-9 PhoenixSuit 软件界面示意图	6
图 2-10 设备连接成功示意图	7
图 2-11 软件主界面示意图	8
图 2-12 版本信息弹窗示意图	8
图 3-1 主页界面示意图	9
图 3-2 设备信息示意图	10
图 3-3 刷机模块界面示意图	11
图 3-4 文件选择示意图	11
图 3-5 烧写功能选择示意图	12
图 3-6 烧写固件过程示意图	13
图 4-1 设备列表示意图	15
图 4-2 卸载设备示意图	15
图 4-3 勾选选项示意图	16

1 前言

1.1 文档简介

本文档介绍了 PhoenixSuit 的安装及使用方法。

1.2 目标读者

PhoenixSuit 的使用者。

1.3 适用范围




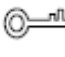
本文档仅适用于运行在 Windows 系统中的 PhoenixSuit 软件。

1.4 文档约定

文档中给出以下约定。

1.4.1 标志说明

本文档采用各种醒目的标志来表示在操作过程中应该特别注意的地方，这些标志的含义如下：

标识	说明
 警告	该标志后的说明应给予格外关注，如果不遵守，可能会导致人员受伤或死亡。
 注意	提醒操作中应注意的事项。不当的操作可能会损坏器件，影响可靠性、降低性能等。
 说明	为准确理解文中指令、正确实施操作而提供的补充或强调信息。
 窍门	一些容易忽视的小功能、技巧。了解这些功能或技巧能帮助解决特定问题或者节省操作时间。

2 概述

2.1 工具简介

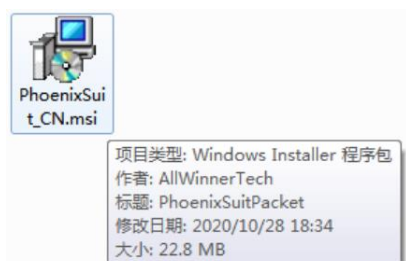
PhoenixSuit 是一款固件烧写升级工具，支持所有全志平台的固件烧写升级，支持烧写单个分区、保留数据升级、分区擦除升级、全盘擦除升级和抓取内存日志（Crash Dump）等功能。

2.2 安装软件

2.2.1 安装软件

双击安装程序图标，运行 PhoenixSuit 软件安装程序 PhoenixSuit_CN.msi，如图 2-1 所示。

图 2-1 安装程序示意图



安装过程请按照图 2-2 至图 2-5 所示操作步骤进行操作：

图 2-2 初始化安装界面示意图



图 2-3 安装路径选择示意图



图 2-4 选择下一步示意图



图 2-5 安装完成示意图



注意

在运行软件安装程序的过程中，可能会出现如图 2-6 和图 2-7 所示的询问对话框，这是安装软件时一起进行的 USB（通用串行总线，英文全称为 Universal Serial Bus，简称为 USB）驱动安装，请按照图 2-6 和图 2-7 所示操作步骤进行操作，完成安装过程。

图 2-6 安装 USB 驱动示意图

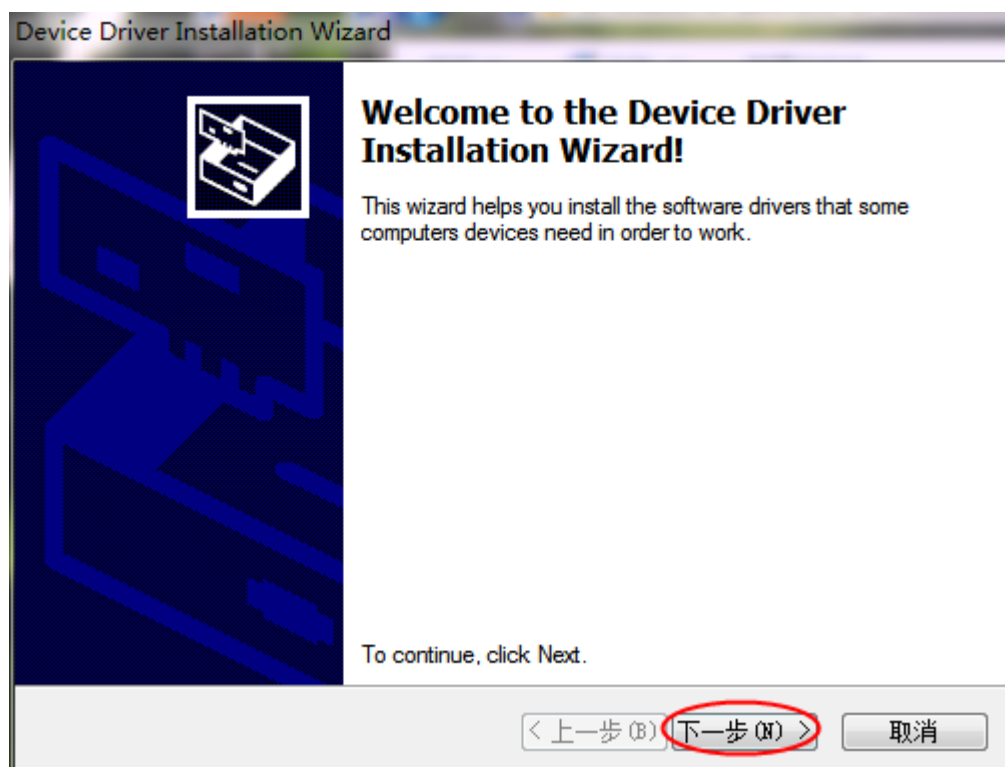
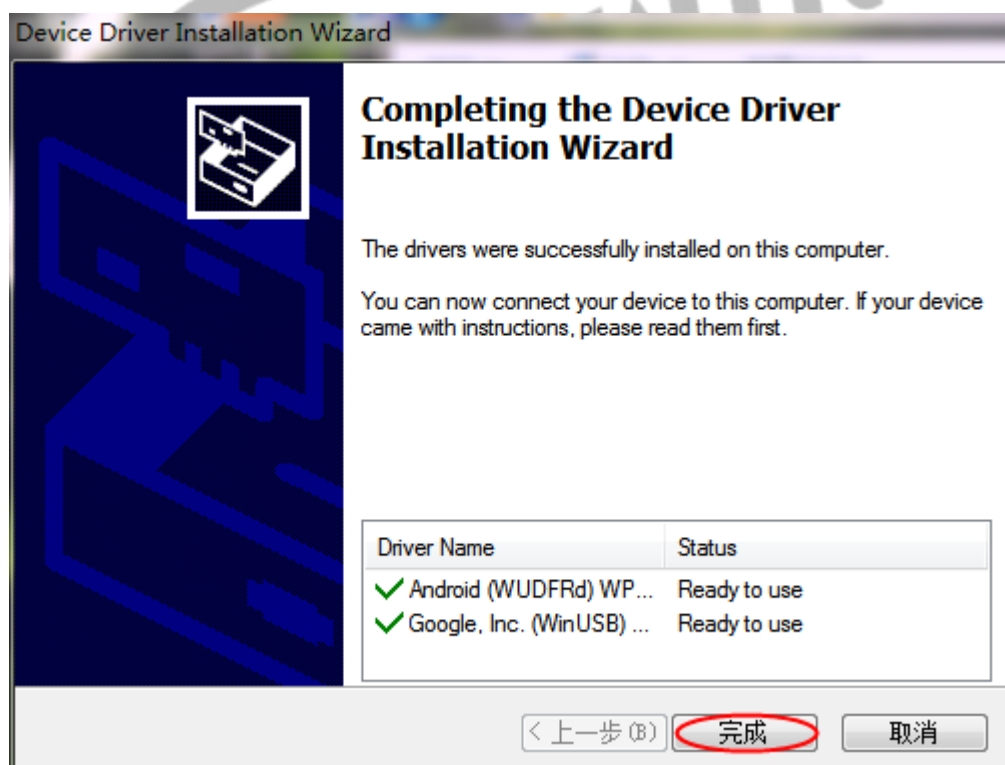


图 2-7 USB 驱动安装完成示意图



2.2.2 程序位置

关闭安装提示界面后，打开“开始”菜单，单击“所有程序”，找到“PhoenixSuit”文件夹，点击该文件夹可以看到如图 2-8 所示的内容。

图 2-8 菜单栏示意图



点击 PhoenixSuit 即可运行 PhoenixSuit 软件。

2.3 运行软件

除了 2.2.2 小节所示的运行软件方法，还可以通过双击桌面快捷方式的方法运行 PhoenixSuit 软件。



在桌面双击 PhoenixSuit 快捷方式即可运行软件，软件界面如图 2-9 所示。

图 2-9 PhoenixSuit 软件界面示意图



注意

1. 请勿与 LiveSuit 软件或者其他量产软件同时运行。
2. 本软件和豌豆荚、91 手机助手等软件有冲突，运行本软件时请勿同时运行豌豆荚和 91 手机助手。

当有设备接入电脑并被软件检测到时，软件会尝试连接设备。软件成功连接设备后，会在主页显示设备信息，如图 2-10 所示。

图 2-10 设备连接成功示意图



注意

软件一次只能操作一个智能设备，请勿同时插入多个开启了 adb（Android 调试桥，英文全称为 Android Debug Bridge，简称为 adb）连接的智能设备。

2.4 软件界面简介

运行 PhoenixSuit 软件后，软件将显示如图 2-11 所示的主界面。

图 2-11 软件主界面示意图








- 区域 1：软件最上方区域是客户区，单击鼠标左键按住该区域可以拖动窗口移动。客户区有 4 个功能模块按钮，单击选择不同的按钮可以切换到不同的功能界面。程序启动之后默认处于  首页 界面。
- 区域 2：软件中间是主操作区，成功连接设备后，该区域会自动切换到设备信息显示界面。
- 区域 3：第三个区域为信息提示区，用于提示用户如何正确连接设备。
- 区域 4：最下方为状态栏。状态栏左侧显示设备连接状态，状态栏右侧显示软件的版本信息。点击 **PhoenixSuit V1.16**，会弹出如图 2-12 所示的弹窗，点击“检查升级”按钮可以检查当前软件版本是否为最新版本、是否需要升级版本。

图 2-12 版本信息弹窗示意图



- 区域 5：客户区命令按钮 ，左边是帮助按钮 ，同样弹出如图 2-12 所示弹窗。点击最小化按钮 ，程序窗口将会最小化至系统任务栏。点击关闭按钮 ，程序将会关闭窗口并退出。

3 软件功能模块使用说明

PhoenixSuit 主界面上有 4 个功能模块按钮，单击选择不同的按钮可以切换到不同的功能界面。

3.1 主页功能模块

该模块是运行 PhoenixSuit 时默认进入的第一个模块，也可以通过点击按钮进入主页界面，主界面如图 3-1 所示。

图 3-1 主页界面示意图



插入 Android 智能设备之后，打开 Android 设备的 adb 连接开关，软件检测到设备插入，获取设备信息并在主页界面进行显示，如图 3-2 所示，显示的信息包括：

- (1) 设备型号
- (2) 固件版本信息
- (3) 固件编译发行时间
- (4) Android 版本信息
- (5) 芯片型号
- (6) Linux 内核版本信息

图 3-2 设备信息示意图



3.2 一键刷机功能模块



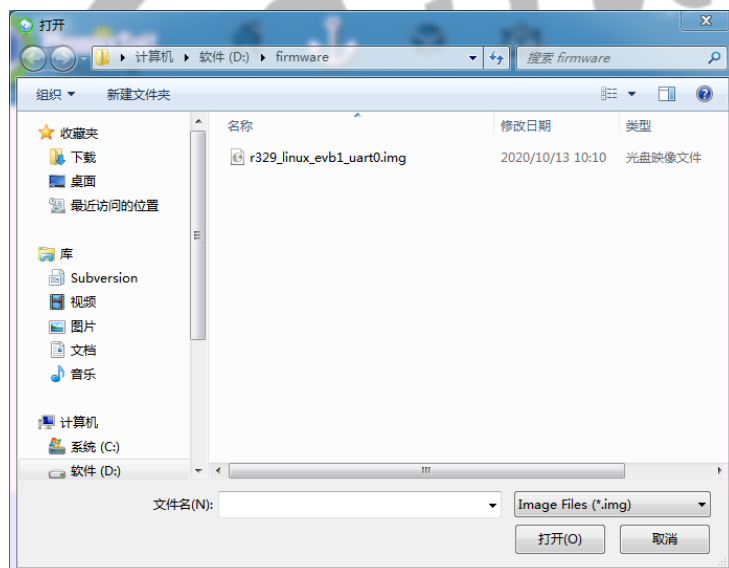
在软件成功连接设备后，用户就可以对设备进行刷机操作了。点击按钮**一键刷机**进入刷机模块界面，如图 3-3 所示。

图 3-3 刷机模块界面示意图



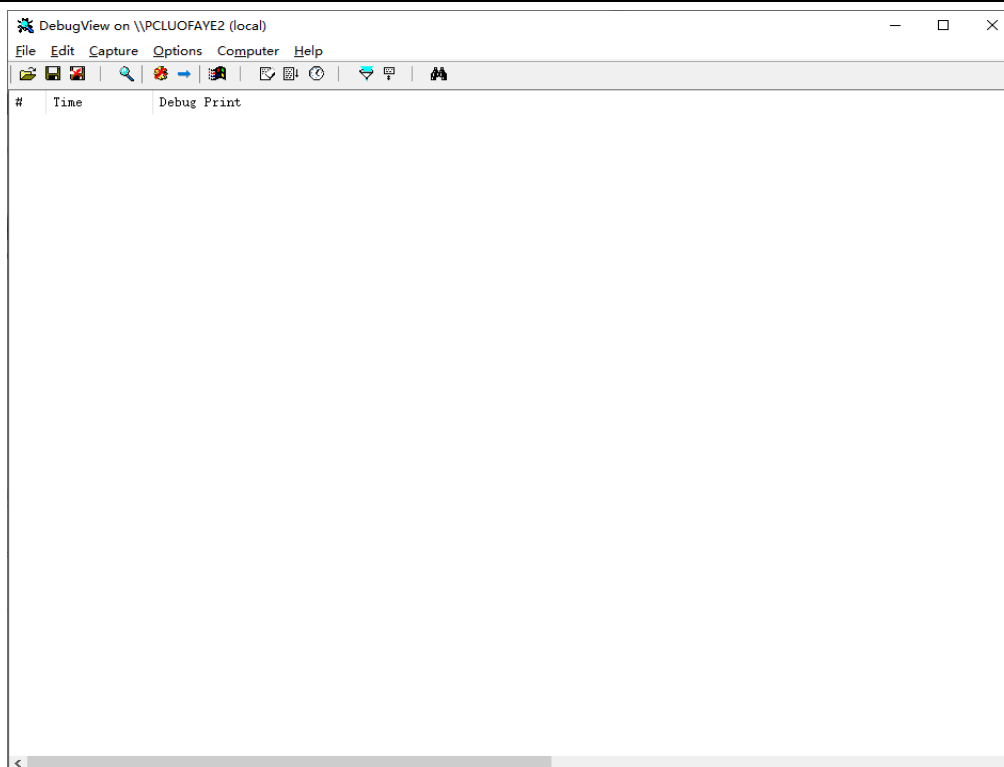
点击浏览按钮，在弹出的文件选择窗口中选择后缀为*.img 的固件文件，如图 3-4 所示。

图 3-4 文件选择示意图



点击调试按钮，可直接打开在工具相同根目录下的 Dbgview.exe，可以浏览调试信息。

图 3-5 调试信息窗口示意图



在固件路径编辑框下方有多个单选圆形按钮，界面如图 3-6 所示。

图 3-6 烧写功能选择示意图



不同的按钮对应不同的烧写升级模式，按钮与烧写升级模式对应关系如下：

- 单或多分区下载（只下载所选分区）：该按钮一旦勾选，并在下拉菜单中选择对应分区，烧录操作只会覆盖对应分区，不会影响其他分区。
- 保留数据升级：勾选该按钮，则升级前不进行格式化。
- 分区擦除升级：勾选该按钮，则升级前只格式化普通分区。
- 全盘擦除升级：勾选该按钮，则升级前格式化全盘，包括 SN（服务号，英文全称为 Service Number，简称为 SN）等数据。这个模式需配合最新 UsbTool 插件使用，且当固件内集成的版本不支持该功能时会自动禁用，可通过修改配置文件（配置文件为 PhoenixSuit.cfg，位于 PhoenixSuit 程序安装目录）中的键值对“fromImg = 0”，使用本地插件确保开启该功能。
- **Dump**：请使用 TigerDump 工具进行 Flash（Flash 闪存，英文全称为 Flash Memory，简称为 Flash）和 DDR（双倍速率同步动态随机存储器，英文全称为 Double rate synchronous DYNAMIC RANDOM access memory，简称为 DDR）的 Dump 功能，若 TigerDump 不支持所需 Dump 功能则请寻找技术支持（此功能已经废弃）。

上述所有功能模式在单次升级刷机的过程中只能选择一个，可由用户在升级之前根据实际需求自行选择。

选择完固件之后，点击  按钮即可刷机，刷机界面如图 3-7 所示。

图 3-7 烧写固件过程示意图



注意

刷机过程中请勿拔出设备，以免造成设备损坏！

如果一键刷机失败，可以使用强制模式的方式来烧写固件，步骤为：

- (1) 选择相应的固件文件。
- (2) 长按电源键 10 秒以上来关掉设备电源。
- (3) 松开电源键，按下任意一个非电源键并且不要松手。
- (4) 将需要升级的设备连接至电脑。
- (5) 短按电源键 5 到 10 次。
- (6) 松开所有的按键，设备将会进入自动升级。
- (7) 如果设备未进入自动升级，请尝试重复步骤 1 至 7。

3.3 设备管理模块

该模块暂不支持使用。

3.4 新闻页面模块

该模块暂不支持使用。



4 烧写固件失败对策

如果出现无法烧写固件的情况，请勿拔出 USB 设备并按以下步骤操作一遍：

- (1) “计算机”单击右键-->选择“属性”-->选择“设备管理器”，可以看到如图 4-1 所示的设备列表。

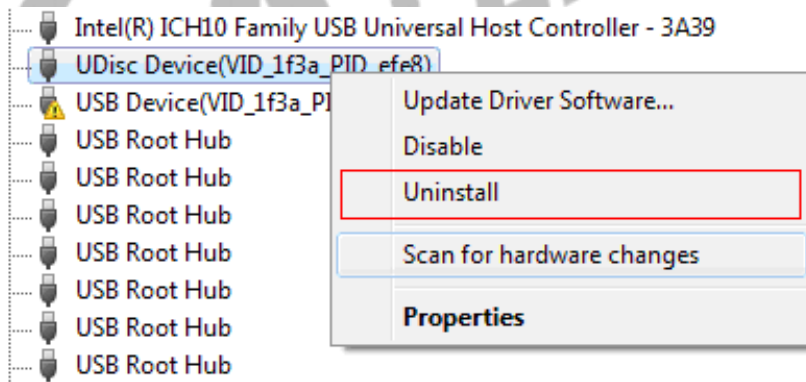
图 4-1 设备列表示意图



可以看到设备 **UDisc Device(VID_1f3a_PID_efe8)** 加载了错误的驱动程序。正确的设备应该为 **USB Device(VID_1f3a_PID_efe8)**。

- (2) 请选中该设备并单击右键，在弹出的菜单中选择“Uninstall”选项将设备卸载，如图 4-2 所示。

图 4-2 卸载设备示意图



在弹出的卸载菜单中勾选“Delete the driver software for this device.”选项，如图 4-3 所示，点击“OK”按钮即可。

图 4-3 勾选选项示意图



(3) 重新打开烧录软件，烧写固件。

著作权声明

版权所有©2020 珠海全志科技股份有限公司。保留一切权利。

本文档及内容受著作权法保护，其著作权由珠海全志科技股份有限公司（“全志”）拥有并保留一切权利。

本文档是全志的原创作品和版权财产，未经全志书面许可，任何单位和个人不得擅自摘抄、复制、修改、发表或传播本文档内容的部分或全部，且不得以任何形式传播。

商标声明

、、、、（不完全列举）均为珠海全志科技股份有限公司

的商标或者注册商标。在本文档描述的产品中出现的其它商标，产品名称，和服务名称，均由其各自所有人拥有。

免责声明

您购买的产品、服务或特性应受您与珠海全志科技股份有限公司（“全志”）之间签署的商业合同和条款的约束。本文档中描述的全部或部分产品、服务或特性可能不在您所购买或使用的范围内。使用前请认真阅读合同条款和相关说明，并严格遵循本文档的使用说明。您将自行承担任何不当使用行为（包括但不限于如超压，超频，超温使用）造成的不利后果，全志概不负责。

本文档作为使用指导仅供参考。由于产品版本升级或其他原因，本文档内容有可能修改，如有变更，恕不另行通知。全志尽全力在本文档中提供准确的信息，但并不确保内容完全没有错误，因使用本文档而发生损害（包括但不限于间接的、偶然的、特殊的损失）或发生侵犯第三方权利事件，全志概不负责。本文档中的所有陈述、信息和建议并不构成任何明示或暗示的保证或承诺。

本文档未以明示或暗示或其他方式授予全志的任何专利或知识产权。在您实施方案或使用产品的过程中，可能需要获得第三方的权利许可。请您自行向第三方权利人获取相关的许可。全志不承担也不代为支付任何关于获取第三方许可的许可费或版税（专利税）。全志不对您所使用的第三方许可技术做出任何保证、赔偿或承担其他义务。